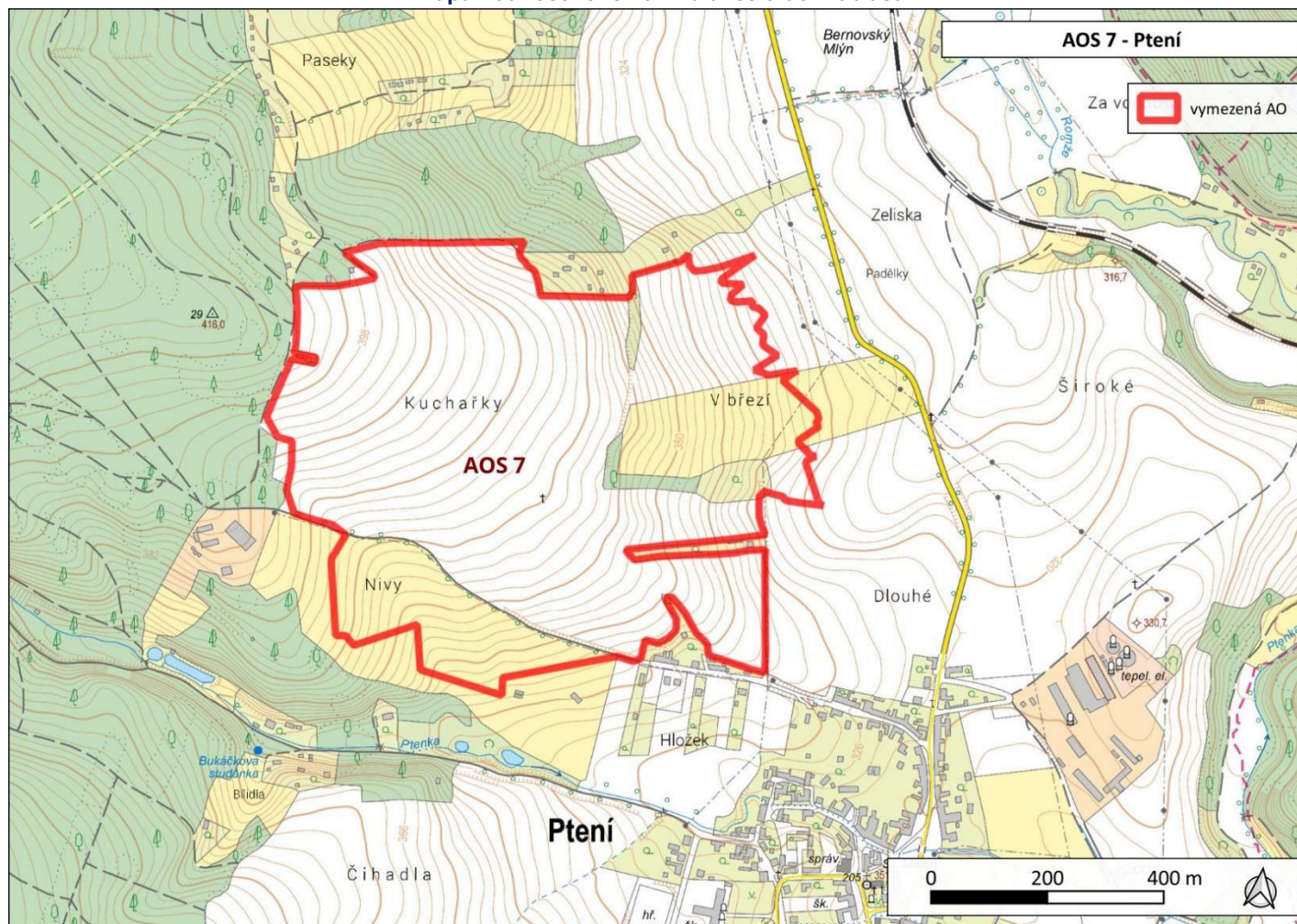
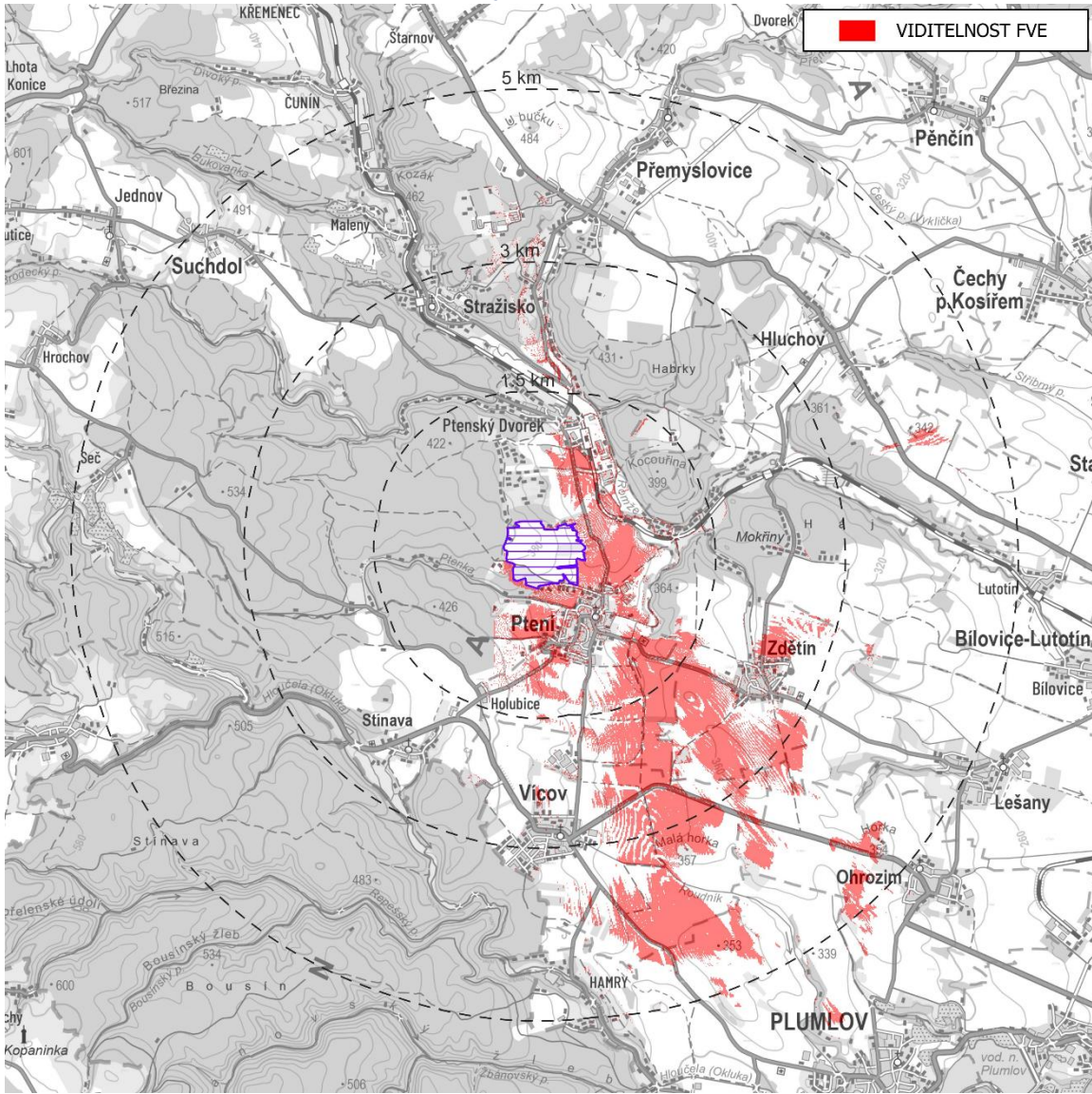


Akcelerační oblast	AOS7 Ptení		
Kraj	Olomoucký kraj		
Dotčené obce	Ptení		
Plocha (ha)	53,7	Předpokládaný výkon (MWp)	52,0

Mapa hodnoceného návrhu akcelerační oblasti



Analýza viditelnosti



Potenciální vlivy uplatnění Z2ÚRP na jednotlivé složky životního prostředí				Vliv při uplatnění podmínek a zmírňujících opatření ÚO
Sídla – obyvatelstvo, hluk a veřejné zdraví:	Nejbližší zástavba: Ptení a Ptenský dvorek, v návaznosti na zástavbu. Hlukové a emisní vlivy v období výstavby zanedbatelné, v období provozu nulové, dosah vlivů elektromagnetického záření k zástavbě nenastane. Nejsou předpokládány vlivy na veřejné zdraví. Podmínky a zmírňující opatření ÚO: Bez vlivů, podmínky nestanoveny. Opatření SEA: Bez dalšího návrhu dle SEA			0
Účinek	Nulový nebo zanedbatelný	Čas / Trvání	Nulový nebo zanedbatelný ve všech časových řadách	
Klima a ovzduší:	Vlivy na ovzduší v době výstavby záměru zanedbatelné. Vlivy na klima v době provozu mírně pozitivní z důvodu náhrady části spalovacích zdrojů při výrobě el. energie s doprovodným snížením množství emisí znečišťujících látek a emisí skleníkových plynů. Podmínky a zmírňující opatření ÚO: Bez potenciálně negativních vlivů, podmínky nestanoveny. Opatření SEA: Bez dalšího návrhu dle SEA			+1
Účinek	Nepřímý mírně pozitivní v době provozu	Čas / Trvání	Dlouhodobý +1	
Příroda a biologická rozmanitost:	Nejbližším cenným územím ve vztahu k AO je NPP Za Hrnčífkou nacházející se vzdušnou čarou cca 3,2 km J od AO. Předmětem ochrany NPP jsou společenstva suchých trávníků a rostliny ostřice přitupá a koniklec velkokvětý. Vliv na předměty ochrany NPP lze vyloučit. Z provedeného biologického posouzení pro hodnocenou oblast vyplývá, že: V AO se nevyskytují habitaty ani přírodní biotopy dle mapování biotopů ČR. Vliv na habitaty lze vyloučit. Výskyt druhů s úzkou vazbou na biotopy a nízkou disperzí (rostliny, bezobratlí, drobní savci) nebyl potvrzen. Na území AO nebyly zjištěny a nejsou uváděny žádné ZCHD ptáků a ani druhy červených seznamů. V rámci terénního šetření byly zjištěny běžné druhy - káně lesní, poštolka obecná, straka obecná. V území nebyly zaznamenány významnější populace ZCHD. ÚO stanovuje podmínku ochrany drobné krajinné zeleně v AO. Stanovuje podmínku přírodě blízkého managementu v péči o travní porosty, opatřením mohou být podpořena např. společenstva hmyzu, na něž lze očekávat mírně pozitivní vliv. Podmínky a zmírňující opatření ÚO: Negativním vlivům bylo předcházeno vymezením AO mimo hlavní přírodně cenné lokality. Stanovena podmínka ochrany drobné krajinné zeleně zajišťující mj. ochranu potenciálních biotopů a refugií. Stanovena podmínka ochrany hmyzu v osvětlení FVE (doba osvit, spektrum). Stanoven přírodě blízký management v péči o travní porosty. Opatření SEA: Navržené podmínky a zmírňující opatření jsou v ÚO řešeny s ohledem na charakter záměru v adekvátním rozsahu. V rámci posouzení SEA nejsou navržena další zmírňující opatření.			0/+1
Účinek:	Přímý, bez vlivu až mírně pozitivní (přírodě blízký management travních porostů)	Čas / Trvání	Krátkodobé 0, dlouhodobé +1	
Krajinný ráz:	Z analýzy viditelnosti vyplývá, že záměr bude v okruhu do 5 km (slabá viditelnost) viditelný z části zástavby obce Ptení a Ptenského dvorku a dále z krajiny ve směru na Zdětín a mezi Zdětínem, Vícovem a Plumlovem. Z ostatních stran je plocha uzavřena lesními porosty.			-1

	<p>Dle ZÚR Olomouckého kraje je AO lokalizována do oblasti B. Konické údolí, do níž patří lesoplní krajiny (lesozemědělský typ) s mozaikovitou strukturou ploch. Doporučeno je osídlení rozvíjet především v mělkých údolích či jejich zakončeních a podporovat v nich přednostně vznik malých vodních nádrží. Typické akcenty zařízených údolí chránit před rozšiřováním sídel a vyhýbat se jim s kapacitní dopravní infrastrukturou.</p> <p>Při umístění záměru lze předpokládat narušení krajinných hodnot území. FVE reprezentuje účelovou stavbu velmi specifické podoby, jež nemá přímou analogii v přírodním prostředí. Z vizuálního hlediska je nejvýznamnějším znakem plocha pokrytá fotovoltaickými panely uplatněná jako plošně horizontální dominanta. Z kratších vzdáleností upoutává pozornost technikistní, geometrický charakter stavby, ze středních a větších vzdáleností působí stavba spíše jako homogenní plocha. Významný je i odlesk (efekt zrcadlení) fotovoltaických panelů. S ohledem na charakter předpokládaných záměrů v AO se tomuto působení nelze zcela vyhnout, je možno ho pouze částečně zmírnit, např. výsadbou zeleně.</p> <p>Z přírodních znaků v okruhu zřetelné viditelnosti (3 km) je množství významnějších přírodních hodnot nízké, jedná se o prvky ÚSES. Ze znaků a hodnot kulturní charakteristiky lze zmínit zámek Ptení, který je však značně zchátralý. Místními dominantami jsou kostely v Ptení, Vícově a Ohrozimi, které jsou dominantami sídel. Ovlivněny mohou být průhledy na Ptení s kostelem, ostatní zmíněné kostely ovlivněny nebudou.</p> <p>S ohledem na nižší přítomnost významnějších přírodních a kulturních hodnot, vizuální uzavřenost prostoru pro danou plochu a nastavené podmínky je vliv vyhodnocen jako mírný negativní.</p> <p>Podmínky a zmírňující opatření ÚO: V rámci ochrany krajinného rázu byly stanoveny podmínky na půdorysnou výměru areálů a výšku objektů určených pro skladování elektřiny a požadavky na využití tlumených, přírodních a neutrálních barev u vedlejších staveb a oplocení. Dále je uvedena podmínka pro vizuální začlenění záměru do prostředí (zejména zeleň, rozčlenění plochy).</p> <p>Opatření SEA: Navržené podmínky a zmírňující opatření jsou v ÚO řešeny s ohledem na charakter záměru v adekvátním rozsahu. V rámci posouzení SEA nejsou navržena další zmírňující opatření.</p>		
Účinek:	Přímý – mírně negativní	Čas / Trvání:	Dlouhodobý mírně negativní
Krajina – ÚSES, migrační prostupnost, zeleň mimo les, prostupnost pro člověka:	<p>V AO není vymezen ÚSES nadregionální či regionální úrovně. Do AO marginálně zasahuje lokální ÚSES. Ochrana ÚSES je v rámci podmínek ÚO obecně zajištěna podmínkou neumisťování záměrů FVE v prvcích ÚSES, vyjma nezbytných křížení liniové dopravní a technické infrastruktury s biokoridory.</p> <p>AO se nenachází ani nezasahuje do biotopu vybraných zvláště chráněných druhů velkých savců, na AO navazuje rozsáhlá vymezená jádrová oblast Dražanská vrchovina. S ohledem na vznik nového prvku v území, který může migrující předmět ochrany vnímat negativně, lze uvažovat mírně negativní vliv. ÚO stanovuje parametry oplocení za účelem zajištění migrační prostupnosti území pro drobné a středně velké živočichy.</p> <p>Na území AO se nachází drobná krajinná zeleň – především liniová vegetace, poměrně významně zastoupená v lokalitě Nivy, a bývalý sad. Jedná se o potenciální biotopy zvláště chráněných druhů v intenzivně obhospodařované krajině. Případné odstranění této zeleně lze považovat za mírně negativní. ÚO stanovuje ochranu drobné krajinné zeleně, povoluje pouze nezbytné křížení liniové dopravní a technické infrastruktury.</p> <p>V ÚO se nachází účelová komunikace. ÚO stanovuje ochranu stávajících účelových komunikací, příp. je nutné zajištění adekvátní náhrady. Vliv na stávající prostupnost krajiny pro člověka lze vyloučit.</p>		

	Podmínky a zmírňující opatření ÚO: Stanovuje ochranu ÚSES a chrání drobnou liniovou zeleň v AO, vyjma nezbytných křížení liniové dopravní a technické infrastruktury. Stanovuje ochranu prostupnosti území drobné a středně velké živočichy. Stanovuje ochranu stávajících účelových komunikací včetně adekvátní náhrady za příp. narušení. Opatření SEA: Navržené podmínky a zmírňující opatření jsou v ÚO řešeny s ohledem na charakter záměru v adekvátním rozsahu. V rámci posouzení SEA nejsou navržena další zmírňující opatření.			
Účinek	Přímý mírně negativní	Čas / Trvání	Dlouhodobý, trvalý mírně negativní	
Zemědělský půdní fond:	Vymezeno mimo ZPF v I. a II. třídě ochrany. Zábory jsou ve IV. a V. třídě ochrany. V případě FVE a doprovodných staveb (komunikací apod.) v AO se předpokládá zábor dočasný, u rozveden, úložišť el. energie zábor trvalý. Uplatnění AO dočasně ovlivní ekologické funkce půdy. S ohledem na skutečnost, že zábor ZPF je dočasného charakteru a nedojde při něm k plošnému poškození půdního horizontu, je vliv považován za mírně negativní. U trvalého záboru se jedná o plošně i významově zanedbatelné výměry. Podmínky a zmírňující opatření ÚO: Stanovena podmínka pro zachování funkčnosti stávajících meliorací. Stanoveny podmínky pro zajištění zemědělského hospodaření a funkčnosti protierozních opatření. Opatření SEA: Navržené podmínky a zmírňující opatření ÚO řešeny dostatečně, bez dalšího návrhu dle SEA			-1
Účinek	Přímý mírně negativní	Čas / Trvání	Dlouhodobý mírně negativní	
PUPFL:	Plocha vymezena mimo lesní pozemky, bez vlivů. Podmínky a zmírňující opatření ÚO: Bez vlivů, podmínky nestanoveny. Opatření SEA: Bez dalšího návrhu dle SEA			0
Účinek	Nulový	Čas / Trvání	Nulový vliv ve všech časových řadách	
Povrchové a podzemní vody:	AO je vymezena mimo záplavová území a mimo plochy povrchových vod a nevede ke zhoršení odtokových poměrů v území. Odpadní vody nevznikají, spotřeba vody je nulová. Dešťové vody budou i nadále zasakovat do terénu v ploše pro FVE a souvisejícího zařízení. Vlivy na povrchové a podzemní vody vlivem havárie jsou nepravděpodobné, mohly by nastat pouze lokálně v místě rozveden a transformoven a jejich dosah k podzemním nebo povrchovým vodám je nepravděpodobný, navíc existuje zákonná povinnost zabezpečit nakládání se závadnými látkami (zde trafooleje) tak, aby nemohlo dojít k jejich úniku. Vlivy na podzemní vody se tedy předpokládají nulové. Podmínky a zmírňující opatření ÚO: Bez vlivů, podmínky nestanoveny. Opatření SEA: Bez dalšího návrhu dle SEA			0
Účinek	Nulový	Čas / Trvání	Nulový vliv ve všech časových řadách	
Horninové prostředí:	FVE jsou zakládány při povrchu, bez zásahu do nižších vrstev podloží, a také založení doprovodných staveb je mělké. Z hlediska vlivu na horninové prostředí je proto tento vliv hodnocen jako zanedbatelný. AO je vymezena mimo ložiska nerostných surovin, mimo svahové deformace a poddolovaná území. Vliv na tyto jevy je hodnocen jako nulový. Podmínky a zmírňující opatření ÚO: Bez vlivů, podmínky nestanoveny. Opatření SEA: Bez dalšího návrhu dle SEA			0
Účinek	Nulový	Čas / Trvání	Nulový vliv ve všech časových řadách	

Hmotné statky:	FVE budou dle ÚO umísťovány mimo kontakt s obytnou zástavbou, nicméně v tomto případě AO navazuje na zástavbu Ptení. Potenciální dosah vlivů vibrací, elektromagnetického záření nebo havárií na hmotné statky se ale nepředpokládá. Vliv je hodnocen jako zanedbatelný až nulový v době výstavby i v době existence a provozu FVE. Podmínky a zmírňující opatření ÚO: Bez vlivů, podmínky nestanoveny. Opatření SEA: Bez dalšího návrhu dle SEA			0
Účinek	Nulový až zanedbatelný	Čas / Trvání	Dlouhodobý vliv zanedbatelný až nulový	
Kulturní a historické hodnoty:	Za hlavní kulturní hodnoty v území v okolí záměru je považován zámek Ptení, který je však značně zchátralý. Místními dominantami jsou kostely v Ptení, Vícově a Ohrozimi, které jsou dominantami sídel. Ovlivněny mohou být průhledy na Ptení s kostelem, ostatní zmíněné kostely ovlivněny nebudou. Jiné významné kulturní hodnoty se zde nenacházejí, v zástavbě a krajině jsou jen drobné sakrální památky. Podmínky a zmírňující opatření ÚO: Stanovena podmínka ochrany nemovitých kulturních památek. Dále požadavek na vizuální začlenění záměrů do prostředí. Opatření SEA: Potenciální vlivy pouze nepřímé kvůli potenciálního ovlivnění vizuálního působení objektů v krajině. Navržené podmínky a zmírňující opatření ÚO řešeny dostatečně, bez dalšího návrhu dle SEA.			-1
Účinek	Přímý mírně negativní	Čas / Trvání	Dlouhodobý mírně negativní	
Kumulativní a synergické vlivy				
Přehled relevantních záměrů v území s potenciální kumulací/syergií:	PÚR/ZÚR:	V zájmovém území a nejbližším okolí nejsou plánovány žádné záměry dle PÚR a ZÚR.		
	Další:	V navržené AO a v okolí do 3 km od ní se nenacházejí stávající stavby nebo záměry vyvolávající kumulaci vlivů na životní prostředí.		
Hodnotící komentář k potenciálním vlivům:	Bez kumulativních a synergických vlivů. Podmínky a zmírňující opatření ÚO: Bez vlivů. Bez podmínek. Opatření SEA: Podmínky stanovená v rámci územního opatření jsou stanoveny dostatečně, respektive adekvátně k možnostem opatření pro tento typ staveb. Nejsou proto navrhována další opatření.			0
Účinek	Nulový	Čas / Trvání	Nulové kumulativní a synergické vlivy	
Potenciální vlivy přesahující státní hranice:	AO je navržena ve vzdálenosti cca 80 km od hranice s Rakouskem, Polskem a Slovenskem. Bez negativních a významně pozitivních přeshraničních vlivů. Zanedbatelný až mírně pozitivní vliv k ochraně klimatu uplatnění AO se uplatní v globálním měřítku, tedy i z hlediska přeshraničního působení. Bez vlivů na další složky ŽP. Podmínky a zmírňující opatření ÚO: Bez potenciálně negativních a významně pozitivních přeshraničních vlivů, podmínky nestanoveny. Opatření SEA: Bez dalšího návrhu dle SEA			0 až +1
Zhodnocení dostatečnosti podmínek a zmírňujících opatření stanovených v návrhu územního opatření (ÚO)				
Z výše uvedeného hodnocení vyplývá, že podmínky a zmírňující opatření stanovená v rámci územního opatření pro ochranu jednotlivých složek životního prostředí jsou stanoveny dostatečně, respektive adekvátně k možnostem opatření pro tento typ staveb. V rámci SEA hodnocení proto nejsou navrhována další opatření pro prevenci, zmírnění nebo minimalizaci negativních vlivů na životní prostředí a veřejné zdraví.				

X – Bez dalších doporučení dle SEA			
Závěry a doporučení			
<p>Za hlavní mírně negativní vliv uplatnění AO lze považovat ovlivnění krajinného rázu blízkého okolního území, především z důvodu vizuálního ovlivnění nemovitých kulturních památek a přírodních znaků a charakteristik krajiny (průhledy na Ptení s kostelem). Vizuální ovlivnění jiných památek a hodnot se neočekává. Fotovoltaické elektrárny jsou plošnou dominantou, která bude s ohledem na jejich malou výšku vizuálně patrná v relativně menším okruhu (okruh zřetelné viditelnosti je do 3 km). Plošně rozsáhlé záměry FVE negativně ovlivní krajinné scenérie a charakteristiky krajiny v území. Toto je zmírňováno lokalizací plochy v částečném ohraničení lesními porosty a zelení a podmínkami směřujícími k ochraně krajinného rázu. Mírné negativní vlivy na zemědělský půdní fond, ÚSES a kulturní a historické hodnoty v území. Nebyl identifikován kumulativní ani synergický vliv na krajinný ráz a další složky ŽP s žádným jiným záměrem. Nebyly detekovány přeshraniční negativní a významné pozitivní vlivy.</p> <p>Nebyl identifikován významně negativní vliv na jednotlivé složky životního prostředí. Navržená akcelerační oblast včetně územního opatření je akceptovatelná.</p>			
Monitoring vlivů – návrh ukazatelů:	Ukazatel	Jednotka	Poznámka, četnost sledování, kdo sleduje, vztah ke složkám ŽP
	Skutečný instalovaný výkon OZE v AO	MW	Celkový instalovaný výkon všech FVE v AO, četnost: v souladu se zprávou o uplatňování ÚRP, sleduje MPO, vztah: klima, zdroj: ÚAP ČR a jednotlivých krajů, data MPO
	Skutečná plocha FVE v AO	ha	Skutečná plocha všech FVE v AO, četnost: v souladu se zprávou o uplatňování ÚRP, sleduje MPO, vztah: k ochraně KR a ZPF, zdroj: ÚAP ČR a jednotlivých krajů, data MPO
	Zábory ZPF způsobených záměry a navazující infrastrukturou	m ²	Skutečné zábory ZPF (ha), četnost: v souladu se zprávou o uplatňování ÚRP, sleduje MPO, vztah: k ochraně ZPF, zdroj: ÚAP ČR a jednotlivých krajů
	Změna koeficientu ekologické stability v dotčených obcích.	Číselná hodnota	Změna KES, četnost: v souladu se zprávou o uplatňování ÚRP, sleduje MPO, vztah: k ochraně krajinného rázu, zdroj: ÚAP ČR a jednotlivých krajů
Krajinný ráz, kulturní a historické hodnoty – monitoring pro předpokládané vizuální ovlivnění nelze stanovit			